

# NOTE DE CONJONCTURE

BAROMÈTRE 2020 / 2021



Chambre  
de **Métiers**  
et de l'**Artisanat**

AUVERGNE-RHÔNE-ALPES

ARDÈCHE

Toute une économie au service du territoire

## L'ARTISANAT EN ARDÈCHE

contact

04 75 07 54 00

contact@cma-ardeche.fr



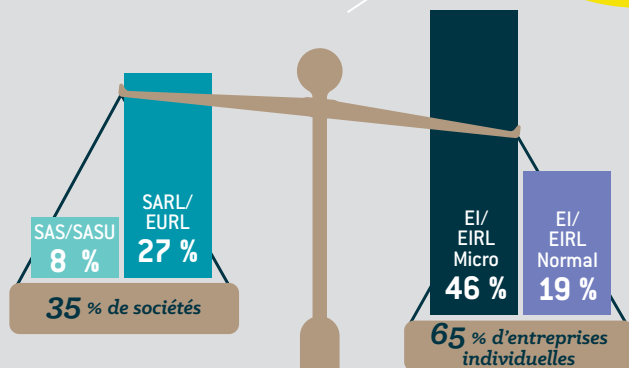
**10 800**

entreprises  
artisanales

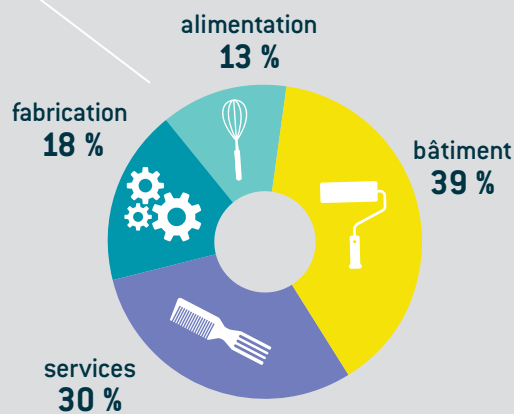
8 300 en 2016

**+30 %**

en 5 ans



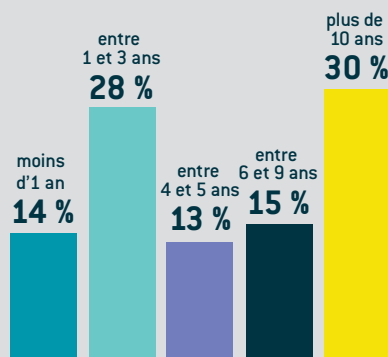
statuts juridiques



secteurs d'activité



**22 %** des chefs d'entreprise  
artisanale ont plus de 55 ans



ancienneté des entreprises

nombre  
d'immatriculations

**+ 1 500**

radiations

**- 700**

solde 2020

**800**

# Des femmes et des hommes au service de l'entreprise

300  
conjointes  
collaborateurs



entre  
35 et 55 ans

60 %

moins  
de 35 ans

18 %

plus  
de 55 ans

22 %

tranches d'âge

11 800

chefs d'entreprise



26 %



74 %

10 900  
salariés

plus  
de 10  
salariés

3 %

entre  
6 et 9  
salariés

3 %

entre  
3 et 5  
salariés

7 %

entre  
1 et 2  
salariés

15 %

0 salarié



72 %

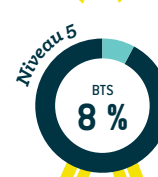
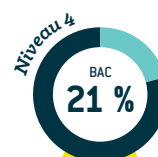
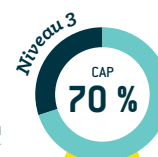
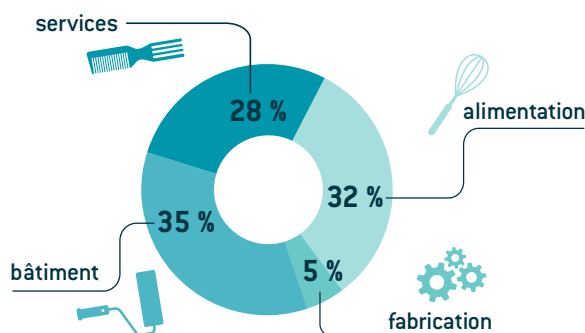
1 000  
apprentis



21 %



79 %

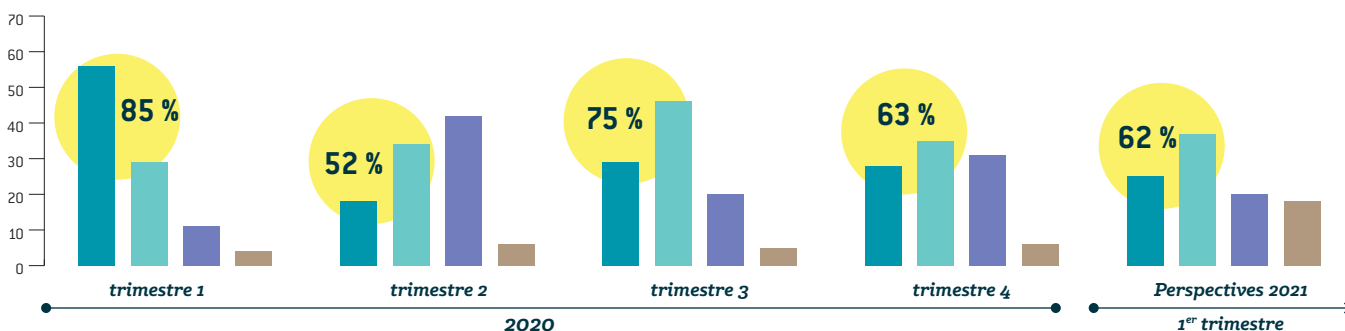


diplômes préparés

## Situation économique des entreprises artisanales en 2020 > 2021

### Ce qu'en pensent les artisans !

Favorable Stable Difficile Ne sait pas



### Ce que nous disent les artisans !

	1 <sup>er</sup> trim. 2020	2 <sup>e</sup> trim. 2020	3 <sup>e</sup> trim. 2020	4 <sup>e</sup> trim. 2020	Persp. 2021
Niveau d'activité de l'entreprise	⇒	↘	⇒	↘	⇒
Progression du chiffre d'affaires	⇒	↘	⇒	↘	↘
Solidité de la trésorerie	⇒	↘	↗	↘	⇒
Évolution des effectifs	⇒	↘	↗	⇒	↘

### PERSPECTIVES 2021 : 5 ARTISANS

#### SUR 10 PREVOIENT UN CHIFFRE D'AFFAIRES EN BAISSÉ

Les premiers mois de 2020 ont été marqués par une forme de stabilité. Environ 60 % des chefs d'entreprise présentaient des indicateurs économiques constants par rapport à 2019. Aujourd'hui, 50 % des artisans estiment qu'ils seront confrontés à une nouvelle baisse de leur chiffre d'affaires en 2021. La situation actuelle et les prévisions négatives les amènent à reporter leurs investissements ou à demander des prêts à court terme auprès de leur banque pour financer, notamment, les stocks de matières premières ou de fournitures.